

PALÉE du CLD de Roussillon



Diagnostic socioéconomique

Octobre 2011



La MRC de Roussillon

Diagnostic socioéconomique

Section 1

Caractéristiques territoriales

Section 2

Caractéristiques sociodémographiques

Section 3

Caractéristiques socioéconomiques

Section 4

Profil différencié de certaines caractéristiques

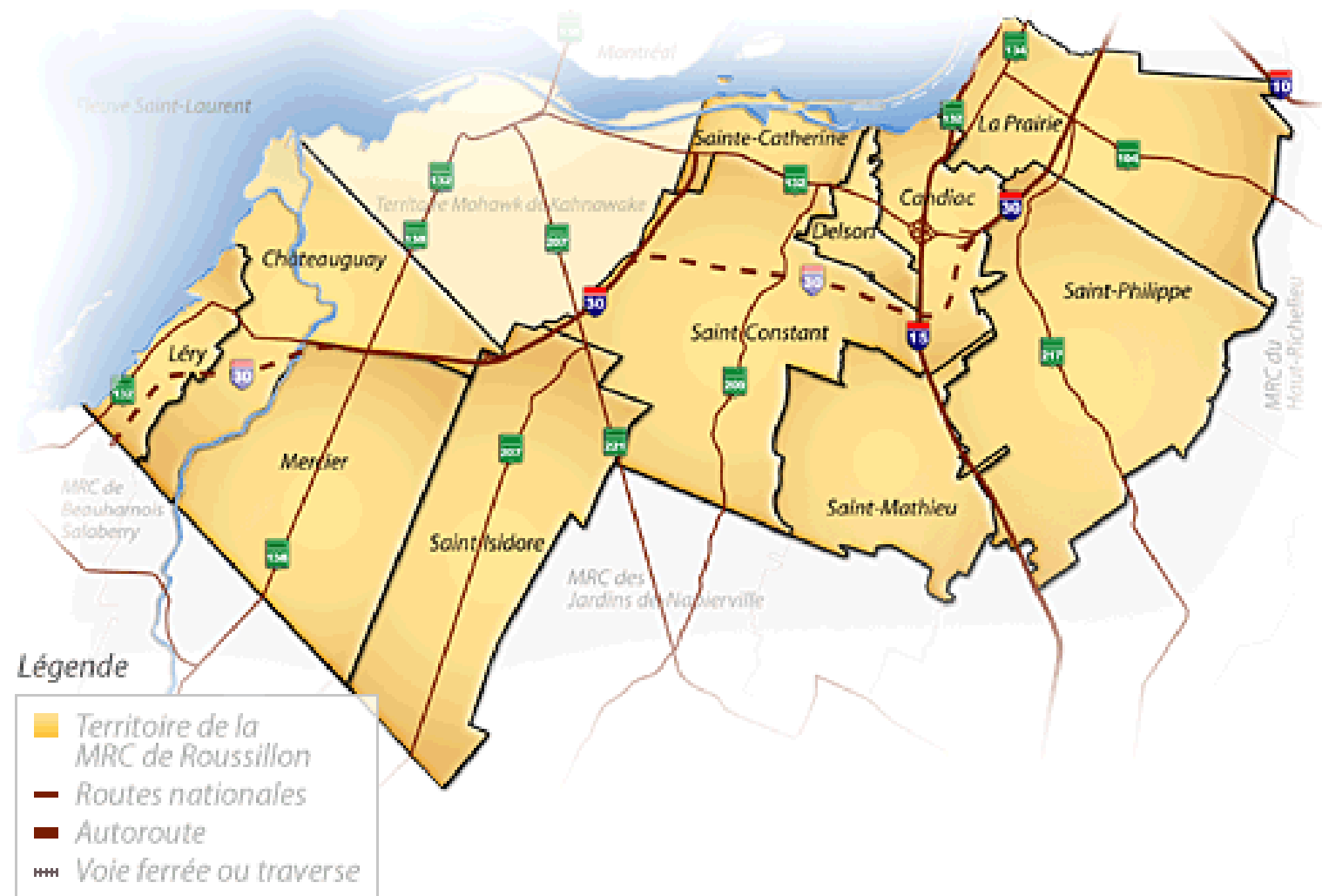
Section 5

Caractéristiques du territoire agricole

Section 6

Perspectives démographiques 2031

Territoire de la MRC de Roussillon



Section 1 : Caractéristiques territoriales

La MRC de Roussillon dans la région de la Montérégie*

- La plus importante MRC en termes de population (161 495 h. en 2011)
(devant Vaudreuil-Soulanges (135 382 h.) et La Vallée-du-Richelieu (114 952 h.))
- L'avant-dernière plus petite MRC en termes de superficie (371,5 km²)
(entre Marquerte-D'Youville {anc. Lajemmerais} 346,5 km² et Beauharnois-Salaberry 468,3 km²)
- Le poids démographique de la MRC dans la Montérégie atteint 15,5 %, sans Longueuil
(avec l'agglomération de Longueuil, il demeure néanmoins supérieur à 10 %, soit 11,2 %)
- L'une des cinq MRC faisant partie de la CRÉ de la Vallée du Haut-Saint-Laurent

La MRC de Roussillon dans la CRÉ de la Vallée du Haut-Saint-Laurent

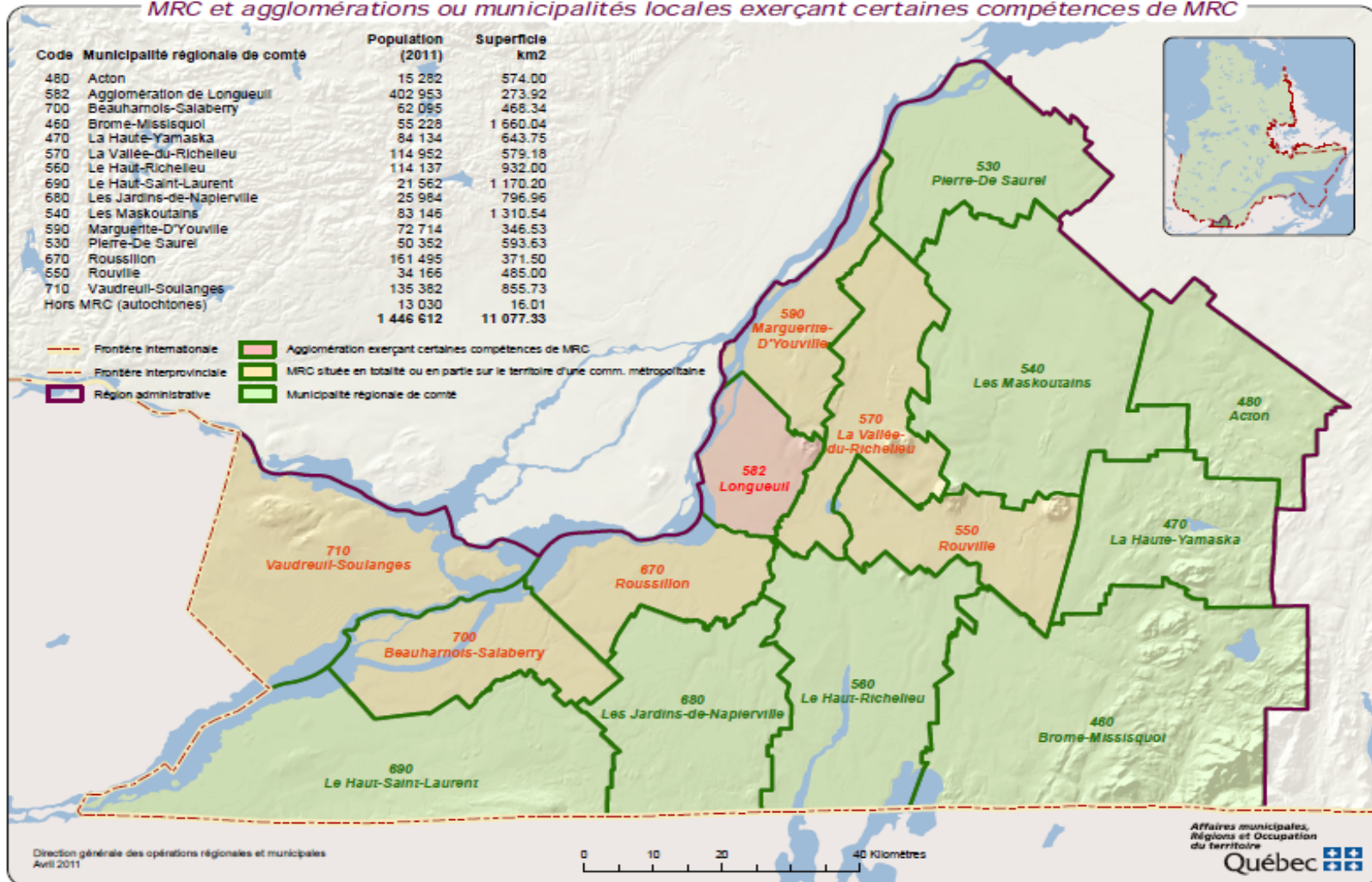
- La plus importante MRC en termes de population de la Vallée du Haut-Saint-Laurent (161 495 h. en 2011)
(devant Vaudreuil-Soulanges (135 382 h.) et Beauharnois-Salaberry (62 095 h.))
- Le plus petit territoire de MRC de la Vallée du Haut-Saint-Laurent en termes de superficie (371,5 km²)
(loin derrière le Haut-Saint-Laurent (1 170 km², le plus grand, et Vaudreuil-Soulanges (855 km²))
- Le poids démographique de Roussillon dans la Vallée-du-Haut-Saint-Laurent atteint 39,7 %
(le plus important, devant Vaudreuil-Soulanges qui représente 33,3 %)
- Le territoire de Roussillon représente à peine plus de 13 % (en km²) du territoire de la CRÉ
(sans tenir compte du territoire autochtone hors MRC (16 km²) ayant une population de 13 030 h.)

*Les chiffres cités par rapport à la Montérégie ne tiennent pas compte de l'agglomération de Longueuil à moins qu'il n'en soit fait mention expressément.

Carte de la Montérégie 2011

Région 16 : Montérégie

MRC et agglomérations ou municipalités locales exerçant certaines compétences de MRC



Caractéristiques territoriales (suite)

La MRC de Roussillon et la Communauté métropolitaine de Montréal

- Roussillon est située en totalité (100 %) sur le territoire de la Communauté métropolitaine de Montréal
- Seul le territoire hors MRC de Kahnawake ne fait pas partie de la Communauté métropolitaine
- Roussillon, située entre les États-Unis et l'Île de Montréal, offre plusieurs opportunités de développement
- La MRC est l'une des portes d'entrée économique de la métropole et un important carrefour d'échanges
- De périphérie rurale, il y a à peine 50 ans, Roussillon est devenue aujourd'hui une MRC urbaine organisée

Les fusions municipales effectuées depuis 1996 n'ont eu aucun impact sur les 11 municipalités de la MRC

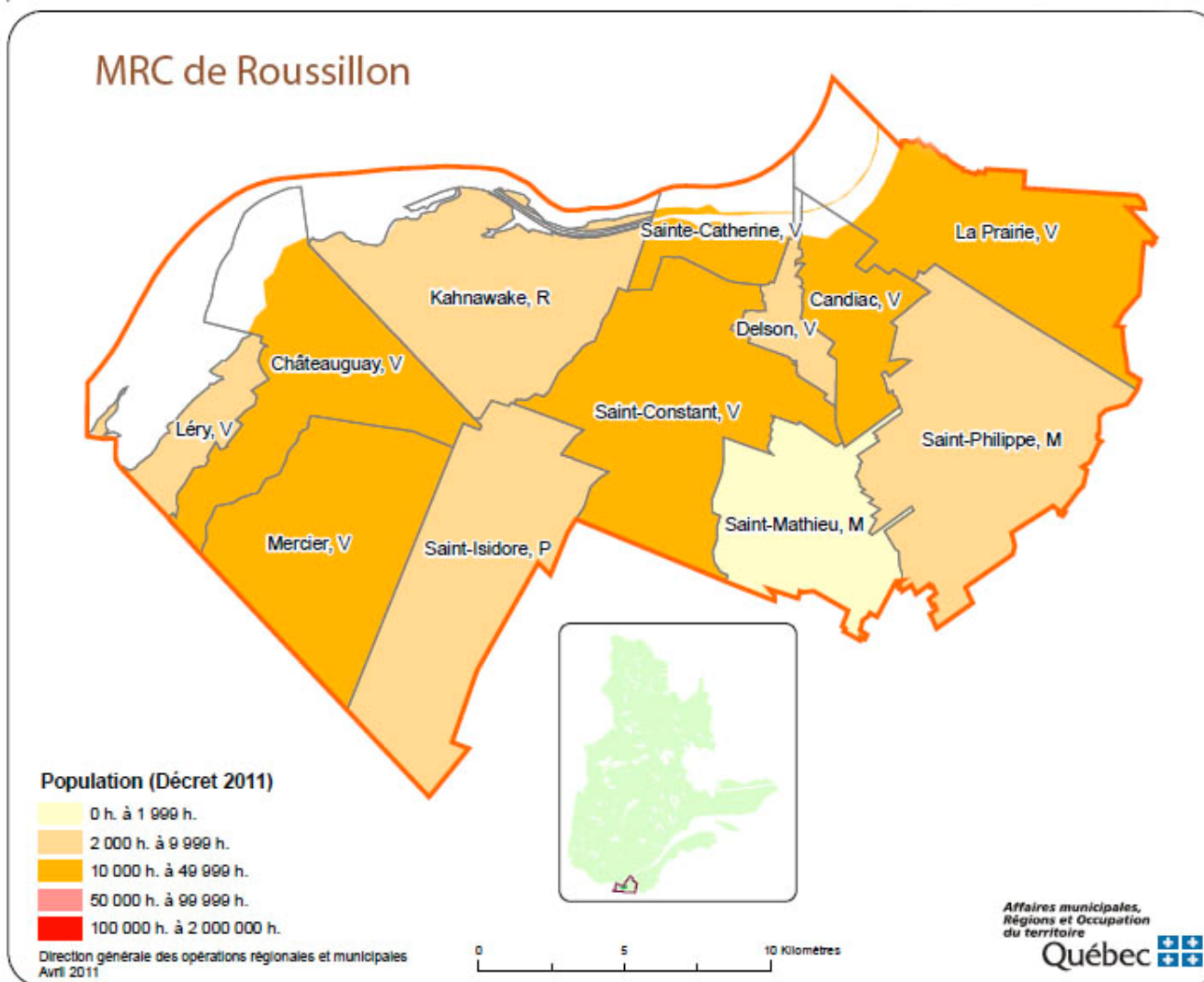
- La MRC de Roussillon a été constituée en 1982 à partir des anciens comtés de Châteauguay et de La Prairie

Les municipalités locales de la MRC de Roussillon

Huit municipalités à dominante urbaine	Désignation	Population 2011	Superficie km ²	Trois municipalités À dominante agricole	Désignation	Population 2011	Superficie km ²
Le secteur Ouest				Le secteur Sud--Est			
Châteauguay	V	45 648	35,37	Saint-Isidore	P	2 601	52,00
Léry	V	2 357	10,98	Saint-Mathieu	M	1 953	32,27
Mercier	V	11 430	45,89	Saint-Philippe	M	5 604	61,39
Le secteur Est							
Saint-Constant	V	24 749	56,58				
Sainte-Catherine	V	16 764	9,06				
Delson	V	7 659	7,76				
Candiac	V	19 113	16,67				
La Prairie	V	23 617	43,53				
Total « dom urbaine »	–	151 339	225,84	Total « dom. rurale »	–	10 158	145,66

Désignation : V – municipalité de ville, P – municipalité de paroisse, M - municipalité

Les 11 municipalités de Roussillon et Kahnawake



© Gouvernement du Québec

Caractéristiques économiques

La localisation géographique

- La MRC jouit d'une situation géographique avantageuse à proximité de la métropole montréalaise
- Limitrophe à l'agglomération de Longueuil (Nord-Est), elle est située stratégiquement au cœur de la Montérégie
- Elle se divise en deux secteurs distincts : l'Est et l'Ouest ayant chacun un arrière-pays agricole (partie Sud)
- La présentation statistique qui suit retient cette division Est, Ouest, mais y ajoute une division agricole
- Mentionnons, toutefois que certaines municipalités à dominante urbaine incorporent un important territoire agricole

Le réseau routier et ferroviaire

- Les autoroutes 15 et 30 sont les deux principales infrastructures routières de la MRC
- La nouvelle autoroute 30, une fois complétée, traversera toute la MRC d'Est en Ouest sans discontinuité
- Cette dernière permettra une liaison plus efficace et plus rapide à l'autoroute 20 vers l'Ouest du Canada
- Roussillon, grâce à son réseau routier complété, pourra mettre en valeur son secteur transport et logistique
- Sa localisation géographique à la porte de Montréal lui permet aussi d'établir des zones d'accueil logistique
- Le réseau comprend aussi quatre routes nationales (104, 132, 134, 138) et deux routes régionales (209, 221)
- Côté ferroviaire, on trouve les voies du CN, de CSX Transport et du Chemin de fer Saint-Laurent et Hudson

Le développement commercial

- La MRC de Roussillon ne compte aucun pôle central, ni à proprement de ville centre unique
- Quatre secteurs sont désignés comme des centre-villes : Châteauguay, La Prairie, Saint-Constant, Mercier
- On y retrouve de fortes concentrations de commerces, d'entreprises de services et d'institutions publiques
- La plus forte concentration de commerces et de services se situe le long de la route nationale 132
- Cette route traverse quatre zones commerciales : Candiac, Delson, Saint-Constant, Sainte-Catherine
- Elle traverse aussi une zone institutionnelle à Châteauguay (Hôpital Anna-Laberge) au potentiel commercial
- Deux autres zones commerciales : les abords de la 138 (Châteauguay) et du boulevard Taschereau (La Prairie)

Le développement industriel et logistique

- Les autoroutes 15 et 30 sont l'épine dorsale du développement industriel et logistique du territoire
- Au croisement de la 15 et de la nouvelle 30 se trouve le plus important complexe industriel de la MRC
- Ce dernier est constitué des zones et parcs industriels de Delson, Candiak (parc Champlain) et Saint-Constant
- Ce complexe industriel (Est de la MRC) se situe à l'une des deux portes d'entrée sud de la métropole
- Ailleurs dans l'Est, s'ajoutent les pôles industriels de La Prairie et Sainte-Catherine (industries lourdes)
- Il y a aussi le premier parc industriel (Montcalm) de Candiak ayant une vocation un peu plus haute technologie
- Dans l'Ouest, le pôle industriel de Châteauguay accueille à la fois les industries lourdes (nord) et légères (sud)
- Dans les villes à dominante agricole, on trouve aussi deux zones industrielles : Saint-Isidore et Saint-Mathieu
- Le Port de Sainte-Catherine approvisionne les communautés nordiques et les sociétés minières (plan Nord)
- Le principal défi sera de trouver de l'espace industriel, sans contrainte, surtout dans la partie Est de la MRC

Le potentiel récréotouristique

- Le potentiel récréatif et touristique est réel sur l'ensemble du territoire mais peu développé
- Les éléments architecturaux, historiques, muséologiques (ferroviaire) et culturels sont peu mis en valeur
- Deux pôles ont une valeur régionale à Châteauguay : Centre nautique et le Centre écologique Fernand-Seguin
- Il y a aussi le Récréoparc de Sainte-Catherine et, comme projet, le petit bassin de La Prairie

L'agriculture et le développement agroalimentaire

- Un peu moins des trois-quarts (72 %) du territoire de la MRC se trouve en zone agricole permanente
- Le milieu agricole est très productif, notamment dans les secteurs Ouest et Sud de la MRC de Roussillon
- Les terres de Mercier, Saint-Isidore, Saint-Constant, Saint-Mathieu, Saint-Philippe, La Prairie sont dynamiques
- Les cultures céréalières et maraîchères occupent la très grande partie des six zones précédentes
- Toutes les villes, sauf Sainte-Catherine située au Nord-est de la MRC, ont une zone agricole
- La grande zone agricole de Roussillon prend la forme d'un croissant au pourtour Sud de la MRC
- Les marchés du Roussillon champêtre ont fait connaître les produits de tout le territoire et encouragé l'achat local

Section 2

Les données statistiques

Caractéristiques sociodémographiques

Les données statistiques




Notes explicatives

La présentation des tableaux par municipalité en relation avec la MRC

- Les données statistiques qui suivent sont pour la plupart tirées du recensement 2006 de Statistique Canada
- Tel que mentionné précédemment, nous avons conservé la division Est et Ouest de la MRC de Roussillon
- Nous avons toutefois détaché trois municipalités à dominante rurale pour les présenter séparément
Saint-Isidore, Saint-Mathieu et Saint-Philippe, trois territoires d'application de la politique de la ruralité
- Les 11 municipalités de la MRC sont traitées séparément; les totaux sont calculés par zone
- Ce premier groupe de tableaux compare les municipalités entre elles et met en relation les totaux MRC

Les comparaisons territoriales de Roussillon avec six autres MRC

- Un deuxième groupe de tableaux compare les totaux de la MRC avec six autres MRC rattachées à la CMM
- Trois MRC retenues dans la Couronne Sud : Marquerite-D'Youville, La Vallée-du-Richelieu, Vaudreuil-Soulanges
 - *Marquerite-D'Youville (Lajemmerais) faisait partie, avec Roussillon et Longueuil de la sous-région Rive-Sud*
 - *La Vallée-du-Richelieu (Montérégie-Est) comprend des villes comme Beloeil, Chambly, Mont-Saint-Hilaire, etc.*
 - *Vaudreuil-Soulanges (Vallée-du-Haut-Saint-Laurent) fait partie de la même CRÉ que la MRC de Roussillon*
- Trois MRC retenues dans la Couronne Nord : Thérèse-De Blainville, Les Moulins et Mirabel
 - *Thérèse-De Blainville (Laurentides) comprend des villes comme Blainville, Sainte-Thérèse, Boisbriand, etc.*
 - *Les Moulins (Lanaudière) comprend les villes de Terrebonne et de Mascouche*
 - *Mirabel (Laurentides) est une ville-MRC dont les perspectives s'annoncent prometteuses*
- Les six MRC choisies sont toutes en situation de croissance démographique et économique comme Roussillon

Légende :  Secteur ouest  Secteur est  Secteur agricole

Population – Municipalités de Roussillon

Croissance de la population et poids démographique des 11 municipalités et du territoire de Kahnawake

	Population 2001	Population 2006	Population 2011	Variation 2001-2006	Variation 2006-2011	Poids démo 2001	Poids démo 2011
MRC Roussillon	138 172	149 996	161 495	8,6%	7,6%	100%	100%
Châteauguay	41 003	42 786	45 648	4,3%	6,7%	30%	28%
Léry	2 378	2 385	2 357	0,3%	-1,2%	2%	1%
Mercier	9 442	10 121	11 430	7,2%	12,9%	7%	7%
Saint-Constant	22 577	23 957	24 749	6,1%	3,3%	16%	15%
Sainte-Catherine	15 956	16 211	16 764	1,6%	3,4%	12%	10%
Delson	7 024	7 322	7 659	4,2%	4,6%	5%	5%
Candiac	12 675	15 947	19 113	25,8%	19,9%	9%	12%
La Prairie	18 896	21 763	23 617	15,2%	8,5%	14%	15%
Saint-Isidore	2 371	2 489	2 601	5,0%	4,5%	2%	2%
Saint-Mathieu	1 961	1 894	1 953	-3,4%	3,1%	1%	1%
Saint-Philippe	3 892	5 121	5 604	31,6%	9,4%	3%	3%
Kahnawake (hors MRC)			9 897				(5,8%)
Province de Québec	7 237 479	7 546 131		4,3%		---	---

Source : Recensement 2001 et 2006, Statistique Canada et Décret Gouvernement du Québec pour les chiffres de 2011

Toutes les municipalités urbaines de la MRC ont continué d'enregistrer une hausse de leur population entre 2001 et 2006. En 2011, Léry aurait connu une légère baisse. Dans le cas des trois municipalités rurales, sauf Saint-Philippe qui connaît une croissance fulgurante, les deux autres (surlignées en vert) ont perdu du terrain, terrain qu'elles auraient en partie regagné entre 2006 et 2011. Saint-Mathieu est seul à compter moins de 2 000 habitants.

Population – Comparaison avec d'autres MRC

Croissance de la population 2001-2006 et 2006-2011 des six MRC choisies à des fins de comparaison

	Population 2001	Population 2006	Population 2011	Variation 2001-2006	Variation 2006-2011
MRC Roussillon	138 172	149 996	161 435	8,6%	7,6%
MRC Couronne Sud					
Vaudreuil-Soulanges	102 100	120 395	135 382	17,9%	12,5%
Marguerite-D'Youville	64 010*	69 881	72 714	9,2%	4,1%
La Vallée-du-Richelieu	96 150	106 762	114 952	11,0%	7,7%
MRC Couronne Nord					
Les Moulins	110 092	128 467	145 084	16,7%	12,9%
Thérèse-De Blainville	130 529	143 370	152 637	9,8%	6,5%
Mirabel	27 315	34 626	40 083	26,8%	15,8%

Source : Recensement 2001 et 2006, Statistique Canada et Décret Gouvernement du Québec pour les chiffres de 2011

*La population de 2001 de l'ancienne MRC de Lajemmerais a été ajustée pour refléter les modifications apportées aux limites territoriales

Toutes les MRC choisies à des fins de comparaison ont enregistré une croissance de leur population entre 2001 et 2006 et ont continué sur cette lancée jusqu'en 2011. Roussillon montre la plus faible croissance (8,6 %) de sa population entre 2001 et 2006 alors que Mirabel affiche la plus forte croissance (26,8 %). Même si cette dernière continue de mener le bal entre 2006-2011, son taux de croissance est moins élevé... comme dans toutes les MRC choisies d'ailleurs. À noter que La Vallée-du-Richelieu a franchi le cap des 100 000 habitants en 2006.

Population selon l'âge – Municipalités de Roussillon

Répartition de la population par groupe d'âges et âge médian des 11 municipalités de la MRC de Roussillon

	Âge médian	0-14 ans	0-14 ans %	15-34 ans	35-64 ans	65 ans +	65 ans + %
MRC Roussillon	38,5 ans	30 065	20,0%	37 200	66 605	16 120	10,7%
Châteauguay	41,4 ans	7 620	17,8%	10 125	18 350	6 690	15,6%
Léry	44,1 ans	370	15,5%	525	1 145	335	14,0%
Mercier	37,9 ans	2 125	21,0%	2 480	4 525	990	9,8%
Saint-Constant	36,2 ans	5 320	22,2%	6 205	10 860	1 560	6,5%
Sainte-Catherine	37,1 ans	3 410	21,2%	4 090	7 390	1 320	8,2%
Delson	36,6 ans	1 480	20,2%	1 990	3 280	570	7,8%
Candiac	36,9 ans	3 565	22,4%	3 905	7 220	1 265	7,9%
La Prairie	37,9 ans	4 410	20,3%	5 415	9 545	2 395	11,0%
Saint-Isidore	39,7 ans	455	18,3%	630	1 075	320	12,9%
Saint-Mathieu	41,3 ans	340	17,9%	435	885	235	12,4%
Saint-Philippe	37,8 ans	970	18,9%	1 390	2 335	430	8,4%
Province de Québec	41,0 ans	1 252 505	16,6%	1 907 370	3 305 965	1 080 295	14,3%

Source : Recensement 2006, Statistique Canada.

Roussillon est une MRC jeune où les moins de 15 ans sont plus nombreux que les plus de 65 ans. D'ailleurs, autre indice de cette jeunesse, la majorité des municipalités affiche un âge médian inférieur à 40 ans. Seulement trois municipalités ont un âge médian supérieur à 40 ans : Châteauguay, Léry, Saint-Mathieu; et, dans ces trois cas auxquels s'ajoute Saint-Isidore, on peut constater que l'écart en nombre et en pourcentage entre les personnes de 65 ans et le groupe des moins de 15 ans est relativement peu élevé.

Population selon l'âge – Comparaison avec d'autres MRC

Répartition de la population par groupe d'âges et âge médian des six MRC choisies à des fins de comparaison

	Âge médian	0-14 ans	0-14 ans %	15-34 ans	35-64 ans	65 ans +	65 ans + %
MRC Roussillon	38,5 ans	30 065	20,0%	37 200	66 605	16 120	10,7%
MRC Couronne Sud							
Vaudreuil-Soulanges	38,3	25 145	20,9%	28 665	54 640	11 955	9,9%
Marguerite-D'Youville	36,9	15 155	21,7%	17 625	31 770	5 330	7,6%
La Vallée-du-Richelieu	38,7	21 475	20,1%	26 135	48 140	11 005	10,3%
MRC Couronne Nord							
Les Moulins	36,3	26 955	21,0%	34 650	57 070	9 795	7,6%
Thérèse-De Blainville	37,5	31 145	21,7%	35 185	64 155	12 900	9,0%
Mirabel	34,3	8 320	24,0%	9 385	14 485	2 435	7,0%

Source : Recensement 2006, Statistique Canada.

Comparativement aux six MRC choisies, Roussillon se classe parmi les plus âgées avec un âge médian de 38,5 ans. Les quatre MRC de Couronne Sud, y compris Roussillon, ont un âge médian plus élevé en moyenne que les MRC de la Couronne Nord. D'autre part, Roussillon a proportionnellement plus de personnes de 65 ans et plus (10,7 %) que toutes les autres MRC. À l'autre bout de la pyramide, Roussillon a proportionnellement un moins grand nombre de jeunes de moins de 15 ans (20 %) que les six autres MRC.

Immigration – Municipalités de Roussillon

Statut d'immigrant et période d'immigration pour les 11 municipalités de la MRC de Roussillon

	Immigrants 2006	% immigrants	Présents avant 1991	Depuis 1991- 2000	Arrivés 2001/2006	% Arrivés 2001/2006
MRC Roussillon	9 700	6,5%	6 420	2 275	1 005	10,4%
Châteauguay	4 205	10,0%	2 995	855	355	8,4%
Léry	155	6,5%	115	30	0	0%
Mercier	385	3,8%	255	95	35	9,1%
Saint-Constant	980	4,1%	90	230	60	6,1%
Sainte-Catherine	580	3,6%	350	145	85	14,7%
Delson	360	4,9%	230	85	45	12,5%
Candiac	1 195	7,5%	800	260	130	10,8%
La Prairie	1 650	7,7%	835	540	285	17,3%
Saint-Isidore	55	2,2%	30	15	10	18,2%
Saint-Mathieu	45	2,4%	45	0	0	0%
Saint-Philippe	85	1,7%	70	10	0	0%
Province de Québec	851 555	11,5%	438 940	218 715	193 905	22,8%

Source : Recensement 2006, Statistique Canada.

La MRC de Roussillon comptait 9 700 personnes immigrantes en 2006, en hausse de 36,7 % par rapport à 2001, ce qui se compare avantageusement par rapport au taux de croissance (+34,6 %) dans l'ensemble de la Montérégie. De façon générale, les personnes immigrantes sont davantage attirées par les centres urbains, beaucoup moins par les milieux ruraux. Châteauguay les attire plus que les autres municipalités de la MRC.

Immigration – Comparaison avec d'autres MRC

Statut d'immigrant et période d'immigration pour les six MRC choisies à des fins de comparaison

	Immigrants 2006	% immigrants	Présents avant 1991	Depuis 1991- 2000	Arrivés 2001/2006	% Arrivés 2001/2006
MRC Roussillon	9 700	6,5%	6 420	2 275	1 005	10,4%
MRC Couronne Sud						
Vaudreuil-Soulanges	9 965	8,3%	6 255	2 215	1 490	15,0%
Marguerite-D'Youville	1 795	2,6%	1 100	425	270	15,0%
La Vallée-du-Richelieu	4 115	3,9%	2 765	725	625	15,2%
MRC Couronne Nord						
Les Moulins	4 820	3,8%	2 945	1 270	600	12,4%
Thérèse-De Blainville	7 470	5,3%	4 925	1 630	915	12,2%
Mirabel	770	2,2%	485	135	145	18,8%

Source : Recensement 2006, Statistique Canada.

La MRC de Vaudreuil-Soulanges (1 490 arrivées entre 2001 et 2006) devance la MRC de Roussillon (1 005 arrivées entre 2001 et 2006) quant à l'attrait exercé sur les personnes immigrantes (en nombre absolu). Toutefois, sur une base proportionnelle de l'ensemble des personnes immigrantes sur leur territoire, la MRC de Roussillon a vu son nombre de personnes immigrantes croître seulement de 10,4 % durant cette période comparativement à plus de 15 % dans les trois autres MRC montérégiennes. C'est cependant Mirabel (Couronne Nord) qui affiche le plus fort taux d'augmentation (18,8 %).

Famille – Municipalités de Roussillon

Caractéristiques des familles de recensement et des familles monoparentales des 11 municipalités de Roussillon

	Nombre (nbr) familles	Nbr. moyen personnes	Revenu fam. médian*	Fam. mono-parentales	Nbr. moyen personnes	Revenu mono médian*
MRC Roussillon	44 370	3,0	70 934\$	6 580	2,6	41 553\$
Châteauguay	12 455	2,9	62 845	2 135	2,6	38 837\$
Léry	755	2,8	62 187	105	2,3	49 496\$
Mercier	3 015	3,0	70 116	375	2,6	39 186\$
Saint-Constant	7 100	3,1	74 945	880	2,6	43 290\$
Sainte-Catherine	4 790	3,1	70 411	810	2,5	41 728\$
Delson	2 210	3,0	71 043	300	2,6	43 105\$
Candiac	4 815	3,0	88 079	695	2,5	52 299\$
La Prairie	6 315	2,9	79 011	920	2,4	41 367\$
Saint-Isidore	730	2,9	62 095	110	2,6	27 659\$
Saint-Mathieu	590	2,8	53 183	100	2,9	27 719\$
Saint-Philippe	1 595	2,9	63 056	185	2,4	37 218\$
Province de Québec	2 121 610	2,9	58 678\$	352 825	2,5	37 195\$

Source : Recensement 2006, Statistique Canada.

* Avant impôt

Dans la majorité des municipalités, le revenu familial médian se situe entre 62 000 \$ et 75 000 \$. Au haut de l'échelle, Candiac (88 079 \$) et La Prairie (79 011 \$) se distinguent nettement, tandis qu'au bas de l'échelle, on retrouve Saint-Mathieu (53 183 \$). Les familles monoparentales touchent en moyenne des revenus inférieurs de 40 % à ceux des familles en couple (marié ou en union libre).

Famille – Comparaison avec d'autres MRC

Caractéristiques des familles de recensement et des familles monoparentales des six MRC choisies

	Nombre (nbr) familles	Nbr. moyen personnes	Revenu fam. médian*	Nbr. Mono-parentales	Revenu mono médian*	Revenu mono Médian*
MRC Roussillon	44 370	3,0	70 934\$	6 580	2,6	41 553\$
MRC Couronne Sud						
Vaudreuil-Soulanges	35 690	3,0	72 711\$	4 595	2,5	44 613\$
Marguerite-D'Youville	20 790	3,0	75 730\$	2 695	2,4	45 016\$
La Vallée-du-Richelieu	31 710	3,0	74 256\$	1 150	2,5	44 689\$
MRC Couronne Nord						
Les Moulins	38 160	3,0	69 017\$	5 530	2,5	44 102\$
Thérèse-De Blainville	41 505	3,0	73 549\$	6 500	2,5	46 043\$
Mirabel	10 170	3,0	65 003\$	1 380	2,6	39 921\$

Source : Recensement 2006, Statistique Canada.

Le revenu familial médian de la MRC de Roussillon est le troisième plus bas (70 934 \$) de l'ensemble des MRC choisies à des fins de comparaison devant de justesse la MRC Les Moulins. Roussillon accueille de loin le plus grand nombre de familles sur son territoire (44 370). Il n'est pas étonnant de constater que Roussillon est également au premier rang quant au nombre de familles monoparentales présentes sur son territoire et au cinquième rang sur sept pour ce qui est de leur revenu médian.

Scolarité et revenu d'emploi – Municipalités de Roussillon

Le niveau d'éducation et le salaire (gain) médian des 11 municipalités de la MRC de Roussillon

	Le plus haut diplôme, certificat ou grade					Revenu d'emploi médian
	Aucun diplôme %	Secondaire	Professionnel	Collège et cégep	Université	
MRC Roussillon	23,1%	22,2%	16,4%	16,9%	18,8%	31 221\$
Châteauguay	25,0%	28,1%	16,6%	15,4%	14,9%	27 850\$
Léry	19,0%	27,3%	18,7%	15,3%	19,7%	24 474\$
Mercier	23,5%	25,6%	18,8%	18,2%	13,8%	30 002\$
Saint-Constant	24,2%	25,4%	17,2%	18,4%	14,8%	32 450\$
Sainte-Catherine	26,1%	25,4%	18,5%	16,4%	13,6%	32 334\$
Delson	25,6%	24,1%	18,0%	16,6%	15,8%	31 256\$
Candiac	12,7%	19,1%	11,6%	18,5%	38,1%	38 304\$
La Prairie	19,4%	20,2%	13,2%	18,9%	28,2%	34 995\$
Saint-Isidore	28,9%	23,9%	22,3%	13,6%	1,3%	24 454\$
Saint-Mathieu	33,9%	23,3%	21,7%	12,8%	8,3%	29 009\$
Saint-Philippe	30,4%	25,8%	21,1%	13,4%	9,2%	27 520\$
Province de Québec	25,0%	22,3%	15,3%	16,0%	21,4%	25 464\$

Source : Recensement 2006, Statistique Canada.

De façon générale, il y a corrélation entre le niveau d'éducation et le revenu d'emploi médian. Plus la diplomation universitaire est élevée, plus le gain médian est élevé. À l'opposé, plus le nombre de sans diplôme est élevé, plus le gain médian est bas. Cette relation n'est que partiellement vraie dans le cas de Roussillon. La note discordante vient du taux élevé de diplômes professionnels, taux conforme à la structure des emplois de la MRC.

Scolarité et revenu d'emploi – Comparaison avec d'autres MRC

Le niveau de scolarité atteint et le salaire (gain) médian pour les six MRC choisies à des fins de comparaison

	Le plus haut diplôme, certificat ou grade					Revenu d'emploi médian
	Aucun diplôme %	Secondaire	Professionnel	Collège et cégep	Université	
MRC Roussillon	23,1%	22,2%	16,4%	16,9%	18,8%	31 221\$
MRC Couronne Sud						
Vaudreuil-Soulanges	20,2%	24,5%	16,4%	18,3%	20,6%	31 037\$
Marguerite-D'Youville	20,9%	22,3%	16,9%	18,9%	21,0%	31 901\$
La Vallée-du-Richelieu	19,0%	22,3%	15,7%	19,0%	24,0\$	31 198\$
MRC Couronne Nord						
Les Moulins	25,1%	25,1%	19,4%	16,4%	14,0%	30 014\$
Thérèse-De Blainville	22,1%	22,8%	15,6%	17,3%	22,1%	30 687\$
Mirabel	27,1%	21,5%	22,0%	16,4%	13,0\$	28 601\$

Source : Recensement 2006, Statistique Canada.

Dans la Couronne Sud, quel que soit le nombre de personnes sans diplôme ou de diplômés universitaires, le revenu d'emploi (les gains) médian varie très peu (entre 31 037 \$ et 31 901 \$) d'une MRC à l'autre. Toujours au Sud, c'est Roussillon qui affiche le haut taux de sans diplôme (23,1 %) et le plus bas taux de diplômés universitaires (18,8 %). Dans la Couronne Nord, les taux de personne sans diplôme sont tous supérieurs à 22,1 % et les revenus d'emploi sont partout inférieurs à ceux de la Couronne sud, soit 31 000 \$.

Ménages et logements – Municipalités de Roussillon

Caractéristiques des ménages, nombre, taille, revenu médian – Caractéristiques des logements loués ou possédés

	Total des ménages	Taille moyenne	Revenu médian	Paiement mensuel		Nombre de logements	
				Logements loués	Logements possédés	Loués	Possédés
MRC Roussillon	56 165	2,6	62 568\$	607\$	911\$	11 585	44 580
Châteauguay	16 265	2,6	54 184\$	596\$	857\$	3 830	12 435
Léry	970	2,4	53 671\$	551\$	638\$	165	810
Mercier	3 650	2,8	63 423\$	565\$	880\$	605	3 050
Saint-Constant	8 350	2,9	69 573\$	630\$	986\$	1 290	7 065
Sainte-Catherine	6 060	2,6	62 384\$	604\$	965\$	1 295	4 765
Delson	2 745	2,7	63 948\$	572\$	890\$	615	2 125
Candiac	5 965	2,7	79 447\$	667\$	984\$	870	5 095
La Prairie	855	2,5	64 754\$	626\$	966\$	2 460	6 095
Saint-Isidore	915	2,6	53 397\$	504\$	758\$	195	720
Saint-Mathieu	750	2,5	52 114\$	571\$	625\$	105	650
Saint-Philippe	1 925	2,6	59 756\$	541\$	862\$	155	1 770
Province de Québec	3 189 345	2,3	46 419\$	566\$	717\$	1 267 945	1 917 735

Source : Recensement 2006, Statistique Canada.

Candiac affiche le revenu médian des ménages le plus élevé (79 447 \$), alors que la moyenne de la MRC se situe à 62 568 \$. Suivent ensuite Saint-Constant (69 573 \$) et La Prairie (64 754 \$). Les écarts au sommet sont très élevés. Saint-Mathieu ferme la marche (52 114 \$). La proportion de logements possédés est généralement 3 à 5 fois plus élevée que le stock de logements loués... sauf à Saint-Philippe où le multiplicateur dépasse 11.

Ménages et logements – Comparaison avec d'autres MRC

Caractéristiques des ménages, nombre, taille, revenu médian – Caractéristiques des logements loués ou possédés

	Total des ménages	Taille moyenne	Revenu médian	Paiement mensuel		Nombre de logements	
				Logements loués	Logements possédés	Loués	Possédés
MRC Roussillon	56 165	2,6	62 568\$	607\$	911\$	11 585	44 580
MRC Couronne Sud							
Vaudreuil-Soulanges	45 835	2,6	64 289\$	601\$	950\$	8 145	37 690
Marguerite-D'Youville	25 685	2,7	68 562\$	606\$	922\$	4 635	21 040
La Vallée-du-Richelieu	40 590	2,6	65 468\$	603\$	921\$	7 715	32 875
MRC Couronne Nord							
Les Moulins	46 895	2,7	63 171\$	641\$	968\$	8 610	38 280
Thérèse-De Blainville	53 245	2,7	64 428\$	617\$	976\$	13 785	39 460
Mirabel	12 715	2,7	59 981\$	616\$	944\$	3 035	9 685

Source : Recensement 2006, Statistique Canada.

Le revenu médian des ménages des MRC de Roussillon (62 568 \$) et de Mirabel (59 981 \$) sont les deux plus faibles parmi toutes les MRC choisies à des fins de comparaison. Partout, le multiplicateur des logements possédés par rapport aux logements loués varie entre 3 et 5. De même, les paiements mensuels sont sensiblement semblables d'une MRC à l'autre, autant les logements loués que les logements possédés.

Section 3

Les données statistiques

Caractéristiques socioéconomiques

Activité économique – Municipalités de Roussillon

Les indicateurs du marché du travail : taux d'activité, d'emploi, de chômage et d'inactivité

	Pop. 15 ans et plus	Pop. active	Taux d'activité	Taux d'emploi	Taux de chômage	Taux d'inactivité
MRC Roussillon	119 930	83 960	70,8%	67,4%	4,9%	29,2%
Châteauguay	34 355	21 860	63,6%	59,5%	6,5%	36,4%
Léry	2 030	1 390	68,5%	65,8%	4,9%	31,5%
Mercier	7 985	5 615	70,3%	66,6%	5,3%	29,7%
Saint-Constant	18 535	13 925	75,1%	72,2%	3,9%	24,9%
Sainte-Catherine	12 590	9 710	77,1%	74,3%	3,7%	22,9%
Delson	5 835	4 360	74,7%	71,5%	4,5%	25,4%
Candiac	12 380	9 190	74,2%	71,0%	4,4%	25,8%
La Prairie	17 120	12 375	72,3%	69,1%	4,4%	27,7%
Saint-Isidore	1 990	1 385	69,6%	66,6%	4,3%	30,4%
Saint-Mathieu	1 565	1 045	66,8%	61,7%	7,7%	33,2%
Saint-Philippe	4 145	3 090	74,5%	71,3%	4,2%	25,5%
Montérégie	1 031 240	745 640	72,3%	64,3%	5,3%	27,7%

Source : Recensement 2006, Statistique Canada.

Les deux principaux indicateurs du marché du travail de la MRC de Roussillon sont nettement meilleurs que les moyennes de l'ensemble de la Montérégie. Toutefois, le taux d'activité demeure sous la moyenne montérégienne. Il descend jusqu'à 63,6 % à Châteauguay, municipalité qui affiche les moins bons indicateurs de la MRC de Roussillon. La municipalité de Saint-Mathieu affiche elle aussi de faibles indicateurs du marché du travail.

Activité économique – Comparaison avec d'autres MRC

Les indicateurs du marché du travail : taux d'activité, d'emploi, de chômage et d'inactivité

	Pop. 15 ans et plus	Pop. active	Taux d'activité	Taux d'emploi	Taux de chômage	Taux d'inactivité
MRC Roussillon	119 930	83 960	70,8%	67,4%	4,9%	25,0%
MRC Couronne Sud						
Vaudreuil-Soulanges	94 310	68 875	73,0%	69,7%	4,5%	27,0%
Marguerite-D'Youville	54 340	41 145	75,7%	73,1%	3,4%	24,3%
La Vallée-du-Richelieu	84 405	61 420	72,8%	69,5%	4,5%	27,2%
MRC Couronne Nord						
Les Moulins	101 045	7 395	73,6%	70,5%	4,2%	26,4%
Thérèse-De Blainville	111 095	80 915	72,8%	69,5%	4,6%	27,2%
Mirabel	26 160	20 025	76,5%	73,6%	3,9%	23,5%

Source : Recensement 2006, Statistique Canada.

La MRC de Roussillon affiche l'un des taux d'activité (70,8 %) parmi les plus bas des MRC choisies à des fins de comparaison, mais aussi le taux de chômage (4,9 %) le plus élevé ; conséquemment son taux d'emploi (67,4 %) est le plus bas de tous. Comparativement au précédent recensement de 2001, il faut noter que tous les indicateurs du marché du travail de Roussillon se sont améliorés et affichent de meilleurs résultats qu'en 2001. Et la progression est supérieure à celle de la région de la Montérégie. Soulignons que c'est la MRC qui a le plus grand nombre de personnes de 15 et plus.

Secteurs d'activité – Municipalités de Roussillon

La répartition des emplois de la population active selon les grands secteurs d'activité économique

	Primaire	Construction	Fabrication	Services			
				Commerce*	Finance*	Santé*	Total Serv.
MRC Roussillon	0,9%	5,3%	14,9%	17,8%	5,6%	10,4	77,9%
Châteauguay	1,1%	5,2%	14,5%	18,4%	6,5%	11,8	79,2%
Léry	1,4%	7,6%	10,8%	21,2%	4,0%	13,0	79,9%
Mercier	3,9%	6,0%	14,7%	18,3%	6,6%	12,6	75,5%
Saint-Constant	2,0%	5,7%	16,1%	18,8%	5,8%	8,9	76,3%
Sainte-Catherine	1,3%	6,1%	18,0%	18,3%	7,3%	9,2	74,6%
Delson	1,0%	5,6%	16,1%	19,7%	7,9%	10,0	77,0%
Candiac	1,5%	4,1%	14,0%	15,0%	10,4%	9,9	80,3%
La Prairie	1,8%	4,6%	12,1%	17,7%	8,2%	10,4	81,3%
Saint-Isidore	11,2%	12,3%	14,5%	14,5%	4,0%	6,2	62,0%
Saint-Mathieu	5,9%	5,4%	17,3%	14,4%	2,5%	13,4	71,3%
Saint-Philippe	2,1%	7,4%	17,3%	15,9%	5,1%	9,2	73,2%
Montérégie	2,5%	5,5%	16,9%	17,1%	4,4%	10,5	73,9%

Source : Recensement 2006, Statistique Canada.

Note : * Ces trois sous-secteurs des services sont inclus dans le total des services.

C'est à Candiac (80,3 %) et à La Prairie (81,3 %) que l'on retrouve le plus grand nombre de travailleurs engagés dans le secteur des services, secteur qui différencie Roussillon (77,9 %) de l'ensemble de la Montérégie (73,9 %). Il faut noter également une plus faible proportion de travailleurs dans le secteur de la fabrication (14,9 %) comparativement à l'ensemble de la région de la Montérégie (16,9 %). Même constat pour le secteur primaire et le domaine de la construction.

Secteurs d'activité – Comparaison avec d'autres MRC

La répartition des emplois de la population active selon les grands secteurs d'activité économique

	Primaire	Construction	Fabrication	Services			
				Commerce*	Finance*	Santé*	Total Serv.
MRC Roussillon	0,9%	5,3%	14,9%	17,8%	5,6%	10,4%	77,9%
MRC Couronne Sud							
Vaudreuil-Soulanges	2,4%	5,9%	16,0%	19,5%	4,5%	16,0%	75,6%
Marguerite-D'Youville	3,0%	6,2%	16,6%	18,3%	5,3%	10,8%	74,2%
La Vallée-du-Richelieu	3,0%	7,0%	14,0%	17,6%	6,5%	9,8%	76,0%
MRC Couronne Nord							
Les Moulins	1,6%	8,9%	15,3%	20,1%	5,2%	10,6%	74,2%
Thérèse-De Blainville	1,7%	7,0%	14,8%	20,0%	5,5%	9,9%	76,4%
Mirabel	5,6%	9,0%	16,4%	17,3%	4,0%	8,7%	69,0%

Source : Recensement 2006, Statistique Canada.

Note :* Ces trois sous-secteurs des services sont inclus dans le total des services.

L'emploi plus élevé dans les services distingue clairement la MRC de Roussillon de l'ensemble de la région de la Montérégie. Les deux sous-secteurs des services responsables de cet écart sont le transport et l'entreposage (5 425 emplois ou 6,8 % du total) ainsi que la finance et les assurances (4 490 emplois ou 5,6 % du total) où les emplois sont nettement plus élevés qu'en Montérégie, respectivement en moyenne de 5,2 % et 4,4 %. À noter que l'activité commerciale en termes d'emplois est plus élevée dans les trois MRC de la Couronne Nord que dans les quatre MRC (y compris Roussillon) de la Couronne Sud.

Professions – Municipalités de Roussillon

Répartition de l'emploi de la population active selon les domaines professionnels

	Gestion et affaires	Sciences naturelles	Santé	Sciences sociales	Arts et culture	Vente et services	Métiers primaire/ secondaire
MRC Roussillon	32,1%	6,4%	6,0%	7,7%	2,1%	23,1%	22,7%
Châteauguay	30,5%	4,9%	6,8%	7,3%	2,2%	25,3%	16,1%
Léry	24,8%	4,0%	8,3%	9,0%	3,6%	28,8%	15,8%
Mercier	32,0%	5,0%	6,6%	7,4%	0,8%	22,9%	17,2%
Saint-Constant	30,3%	6,2%	4,9%	6,1%	2,0%	24,0%	18,8%
Sainte-Catherine	28,9%	6,3%	5,1%	6,4%	1,4%	24,6%	19,3%
Delson	29,8%	5,7%	5,1%	6,6%	2,3%	23,3%	19,3%
Candiac	38,3%	8,8%	6,2%	10,2%	3,1%	21,3%	8,6%
La Prairie	36,9%	8,7%	6,1%	8,6%	3,0%	21,4%	10,8%
Saint-Isidore	21,7%	6,1%	4,0%	9,0%	0	15,2%	37,2%
Saint-Mathieu	27,7%	2,5%	4,5%	5,0%	1,0%	23,8%	25,2%
Saint-Philippe	27,7%	4,3%	4,1%	8,0%	1,6%	20,0%	25,0%
Montréal	28,7%	6,6%	5,8%	8,0%	2,6%	22,5%	25,7%

Source : Recensement 2006, Statistique Canada.

Une forte concentration de la main-d'œuvre active de Candiac et La Prairie exerce des professions liées au domaine de la gestion et des affaires ainsi qu'à ceux des sciences naturelles et des sciences sociales. Comme on peut s'y attendre, la main-d'œuvre active des trois municipalités à dominante agricole exercent des métiers liés aux secteurs primaire et secondaire. C'est à Léry, qu'on retrouve proportionnellement la plus forte concentration de professions liées à la vente et aux services ainsi que des professions liées aux arts et à la culture.

Professions – Comparaison avec d'autres MRC

Répartition de l'emploi de la population active selon les domaines professionnels

	Gestion et affaires	Sciences naturelles	Santé	Sciences sociales	Arts et culture	Vente et services	Métiers primaire/ secondaire
MRC Roussillon	32,1%	6,4%	6,0%	7,7%	2,1%	23,1%	22,7%
MRC Couronne Sud							
Vaudreuil-Soulanges	30,9%	7,3%	5,3%	8,0%	2,3%	22,6%	23,1%
Marguerite-D'Youville	30,5%	7,2%	5,7%	8,5%	2,4%	21,2%	24,4%
La Vallée-du-Richelieu	31,5%	7,4%	5,4%	9,3%	3,4%	21,9%	21,0%
MRC Couronne Nord							
Les Moulins	28,3%	5,2%	5,3%	7,9%	2,0%	24,3%	27,0%
Thérèse-De Blainville	31,5%	6,8%	5,8%	8,8%	2,5%	23,8%	20,8%
Mirabel	26,6%	5,8%	4,2%	8,2%	1,8%	22,1%	31,3%

Source : Recensement 2006, Statistique Canada.

Les emplois de la MRC se concentrent d'abord dans les domaines professionnels de la gestion, des affaires, de la finance et de l'administration (32,1%), comparativement aux six MRC choisies ainsi qu'à la Montérégie dans son ensemble. Viennent ensuite pratiquement sur un pied d'égalité les domaines de la vente/services (23,1 %) et des métiers liés aux secteurs primaires et secondaires (22,7 %). Les plus grands écarts avec certaines des MRC choisies ainsi qu'avec la Montérégie se situent dans les deux domaines de la gestion/affaires et des métiers des secteurs primaire et secondaire.

Emplois des résidants et emplois localisés – Croissance des emplois localisés 1

Secteur d'activité économique	Emplois des résidants		Emplois localisés		Croissance des emplois localisés 2001/2006	
	2006		2006			
	%	Nbr.	Nbr.	%	Nbr.	%
311 Aliments	1,7%	1 335	540	1,3%	-50	-8,5%
312 Boissons et produits du tabac	0,6%	480	35	0,1%	15	75,0%
313 Usines de textiles	0,1%	85	10	0,0%	0	0,0%
314 Usines de produits textiles	0,1%	45	15	0,0%	5	50,0%
315 Vêtement	0,3%	265	70	0,2%	-55	-44,0%
316 Produits en cuir et analogues	0,0%	25	0	0,0%	-10	-100,0%
321 Produits en bois	0,5%	360	530	1,3%	-70	-11,7%
322 Papier	0,9%	745	505	1,2%	40	8,6%
323 Impression et activités connexes	0,9%	705	460	1,1%	80	21,1%
324 Produits du pétrole et du charbon	0,1%	95	0	0,0%	0	0,0%
325 Produits chimiques	1,2%	950	480	1,2%	-5	-1,0%
326 Produits caoutchouc et plastique	0,8%	640	150	1,1%	90	25,0%
327 Produits minéraux non métalliques	0,7%	580	525	1,3%	10	1,9%
331 Transformation des métaux	0,6%	480	145	0,4%	-65	-31,0%
332 Produits métalliques	1,8%	1 405	1 310	3,2%	430	48,9%
333 Machines	0,9%	755	450	1,1%	90	25,0%
334 Informatique et électroniques	0,5%	415	50	0,1%	-30	-37,5%
335 Matériel et composants électriques	0,4%	335	240	0,6%	35	17,1%
336 Matériel de transport	1,7%	1 335	200	0,5%	-5	-2,4%
337 Meubles et produits connexes	0,6%	465	210	0,5%	50	31,3%
339 Activités diverses de fabrication	0,5%	400	165	0,4%	-60	-26,7%
31-33 Fabrication	14,9%	11 910	6 390	15,4%	505	8,6%

(Suite du tableau page suivante)

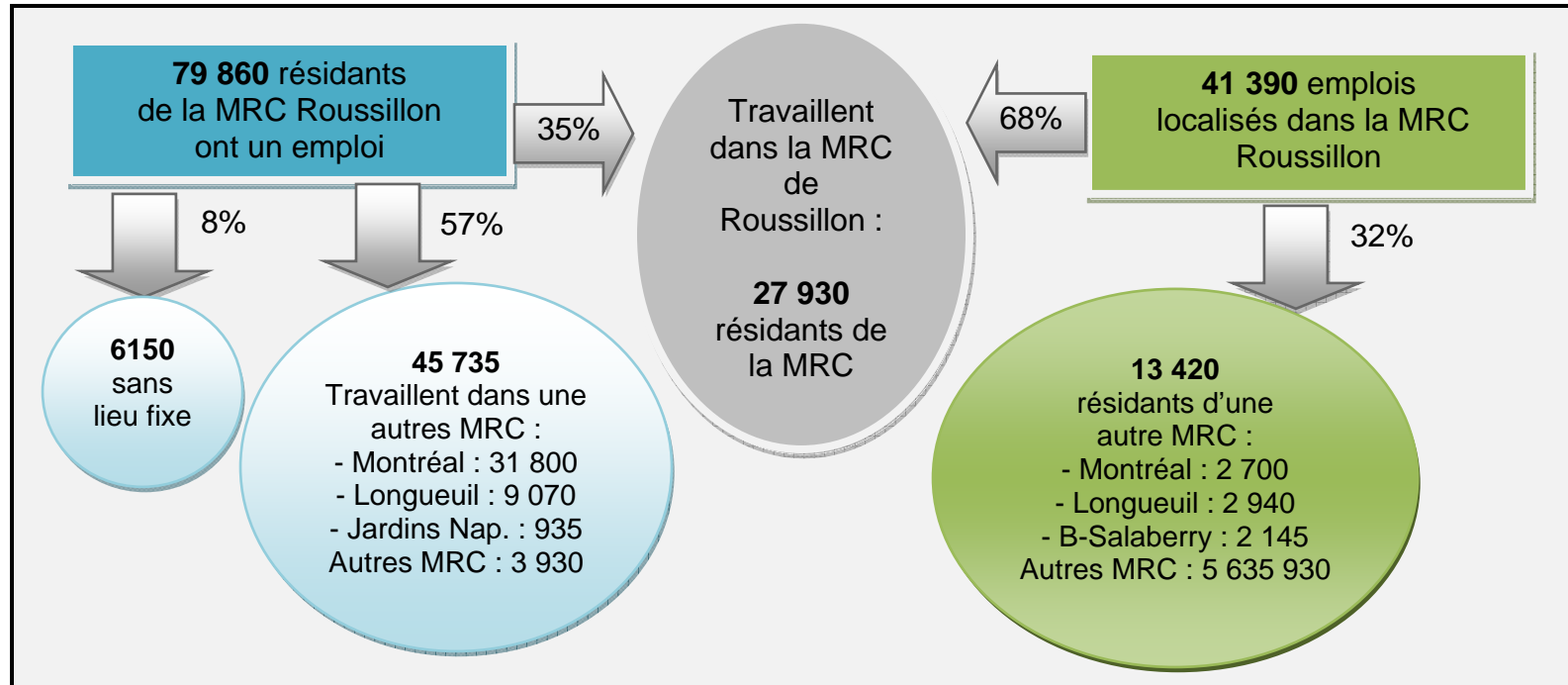
Emplois des résidants et emplois localisés – Croissance des emplois localisés 2

Secteur d'activité économique	Emplois des résidants		Emplois localisés		Croissance des emplois localisés 2001/2006	
	2006		2006			
	%	Nbr.	Nbr.	%	Nbr.	%
41 Commerce de gros	5,4%	4 310	2 005	4,8%	85	4,4%
44-45 Commerce de détail	12,4%	9 875	6 645	16,1%	1 395	26,6%
48-49 Transport et entreposage	6,8%	5 425	1 965	4,7%	180	10,1%
51 Industrie information et culturelle	3,0%	2 435	445	1,1%	35	8,5%
52 Finances et assurances	5,6%	4 490	1 075	2,6%	205	23,6%
53 Services immobiliers et de location	1,6%	1 270	615	1,5%	105	20,6%
54 Services professionnels et scient.	6,8%	5 425	2 025	4,9%	605	42,6%
55 Gestion de sociétés et d'entreprises	0,1%	65	20	0,0%	10	100,0%
56 Services admin. et de soutien	3,2%	2 550	1 010	2,4%	-15	-1,5%
61 Services d'enseignement	6,2%	4 955	3 740	9,0%	300	8,7%
62 Soins de santé et assistance sociale	10,6%	8 445	5 140	12,4%	1 175	29,6%
71 Arts, spectacles et loisirs	1,7%	1 325	685	1,7%	45	7,0%
72 Hébergement et restauration	5,0%	3 990	2 985	7,2%	540	22,1%
81 Autres services sauf publiques	4,4%	3 485	2 255	5,4%	165	7,9%
91 Administrations publiques	5,2%	4 165	1 435	3,5%	355	32,9%
41-91 Sous-total Services	77,9%	62 210	32 045	77,4%	5 185	19,3%
11 Agriculture, foresterie, pêche et chasse	0,9%	710	765	1,8%	230	43,0%
21 Extraction minière, de pétrole et de gaz	0,1%	75	60	0,1%	40	200,0%
22 Services publiques	0,9%	715	225	0,5%	55	32,4%
23 Construction	5,3%	4 215	1 880	4,5%	360	23,7%
11-23 Sous-sol Secteurs primaires	7,2%	5 715	2 930	6,9%	685	30,5%
TOTAL INDUSTRIE	100%	79 860	41 395	100%	6 390	18,3%

Source : Emploi-Québec – Compilation IPSE

Emplois des résidents et emplois localisés – Mobilité des travailleurs

Presque six travailleurs sur 10 ont un emploi à l'extérieur de la MRC



Source : Recensement 2006, Statistique Canada et Emploi-Québec

Note : Emplois localisés : tous les emplois présents sur le territoire de Roussillon occupés ou non par des résidents.

Un peu plus de 57 % des 79 860 résidents de la MRC de Roussillon qui occupent un emploi, soit 45 735 résidents travaillent ailleurs que dans la MRC. On les retrouve principalement à Montréal (31 800) ou à Longueuil (9 070) ou dans les MRC avoisinantes (4 865). Mentionnons, par ailleurs, que presque 8 % des résidents-travailleurs (6 150) occupent un emploi sans lieu fixe de travail (camionnage, commis-voyageurs, etc.). Ainsi, seulement 27 930 résidents occupent l'un des 41 390 emplois localisés dans la MRC. Ces emplois sont comblés principalement par des résidents des MRC avoisinantes (7 780) ou de Longueuil (2 940) ou de Montréal (2 700).

Revenu médian et faibles revenus – Municipalités de Roussillon

Le revenu médian, la composition du revenu total et la proportion de faibles revenus

	Revenu médian	Revenu total			% faibles revenus	Nbr. personnes à faible revenu
		Revenu du travail %	Transferts gouv. %	Autres revenus %		
MRC Roussillon	30 365\$	79,4%	10,4%	10,3%	9,3%	10 433
Châteauguay	26 840\$	72,8%	14,4%	12,7%	10,4%	3 358
Léry	25 991\$	71,3%	12,9%	15,9%	6,1%	118
Mercier	29 721\$	78,0%	11,6%	10,4%	7,9%	592
Saint-Constant	32 241\$	83,3%	9,1%	7,6%	7,7%	1 354
Sainte-Catherine	31 464\$	83,5%	10,0%	6,6%	10,5%	1 253
Delson	31 203\$	82,3%	9,8%	7,9%	12,5%	693
Candiac	37 861\$	83,5%	5,8%	10,7%	5,7%	675
La Prairie	32 786\$	80,0%	8,6%	11,4%	11,4%	1 850
Saint-Isidore	24 423\$	79,2%	13,4%	7,4%	8,1%	154
Saint-Mathieu	24 954\$	75,0%	15,3%	9,9%	12,7%	187
Saint-Philippe	28 800\$	80,2%	10,5%	9,2%	3,8%	150
Province de Québec	24 430\$	73,2%	13,9%	12,9%	17,2%	1 010 840

Source : Recensement 2006, Statistique Canada.

La municipalité de Candiac est celle qui affiche le plus haut niveau de revenu médian (37 861\$) de la MRC alors que Saint-Mathieu se retrouve au bas de l'échelle. C'est aussi cette dernière avec Saint-Isidore qui reçoit le plus haut niveau de transferts gouvernementaux. Conséquemment, 12,7% de la population de Saint-Mathieu se retrouve dans la catégorie des gens à faible revenu. Suit ensuite, pas très loin derrière, la ville de Delson.

Revenu médian et faibles revenus – Comparaison avec d'autres MRC

Le revenu médian, la composition du revenu total et la proportion de faibles revenus

	Revenu médian total	Revenu total			% à faible revenu	Nombre de personnes à faible revenu
		Revenu du travail %	Transferts gouv. %	Autres revenus %		
MRC Roussillon	30 365\$	79,4%	10,4%	10,3%	9,3%	10 433
MRC Couronne Sud						
Vaudreuil-Soulanges	30 751\$	79,8%	9,6%	10,7%	8,7%	7 841
Marguerite-D'Youville	31 886\$	83,1%	8,1%	8,9%	7,9%	4 086
La Vallée-du-Richelieu	31 409\$	79,5%	9,2%	11,3%	8,2%	6 328
MRC Couronne Nord						
Les Moulins	29 949\$	81,3%	10,6%	8,1%	10,5%	9 881
Thérèse-De Blainville	30 544\$	80,7%	9,0%	10,4%	10,3%	10 862
Mirabel	28 725\$	80,1%	11,2%	8,7%	9,3%	2 327

Source : Recensement 2006, Statistique Canada.

Les transferts gouvernementaux dans la composition du revenu total occupent une plus grande place chez les personnes de 15 ans et plus de Mirabel (11,2 %), Les Moulins (10,6 %) et Roussillon (10,4 %) que chez les autres MRC choisies. C'est aussi dans ces trois MRC que le revenu médian total est le plus bas. Quant au pourcentage de faibles revenus, ce sont dans les MRC Les Moulins (10,5 %) et Thérèse-De Blainville (10,5 %) que l'on retrouve les plus forts taux. Viennent ensuite sur un pied d'égalité Roussillon et Mirabel affichant un taux de 9,3 %

Indice de défavorisation – Territoire scolaire

L'indice de défavorisation calculé pour chaque territoire d'école primaire de la MRC de Roussillon

École	Municipalité	Indice	Rang décile	École	Municipalité	Indice	Rang décile
St-Jean-Baptiste	Châteauguay	16,15	8	Vinet-Souigny	Saint-Constant	7,71	4
Saint-Joseph	Mercier	11,19	6	Saint-Marc	Candiac	7,63	3
De la Rive	Châteauguay	10,76	5	L'Odyssée	Sainte-Catherine	7,05	3
N-D L'Assomption	Châteauguay	10,33	5	Félix-Leclerc	Saint-Constant	6,31	3
Trois Sources	Châteauguay	9,79	5	N-D/St-Joseph	La Prairie	6,21	3
Gérin-Lajoie	Châteauguay	9,70	5	Bourlingueurs	Sainte-Catherine	4,97	2
Laberge	Châteauguay	9,66	5	Petite Gare	La Prairie	3,98	1
Saint-René	Mercier	8,22	4	Émilie-Gamelin	La Prairie	3,01	1
Saint-Jude	Châteauguay	7,94	4	L'Aquarelle	Saint-Constant	2,95	1
Jean-XXIII	La Prairie	12,71	6	Jean-Leman	Candiac	1,71	1
Saint-Jean	Sainte-Catherine	11,83	6	Plein-Soleil	Candiac	1,60	1
Louis-Lafortune	Delson	8,60	4	Jacques-Barclay	Saint-Mathieu	20,35	9
Cheminots	Delson	8,25	4	Moussaillons	Saint-Philippe	10,48	5
Piché-Dufrost	Sainte-Catherine	8,07	4	St-Isidore/Langevin	Saint-Isidore	8,78	4

Source : Ministère de l'Éducation, du Loisir et du Sport (MELS)

Les données relatives à la défavorisation en milieu scolaire sont calculées à l'aide de deux variables : l'indice du seuil de faible revenu (SFR) et l'indice de milieu socio-économique, lequel est constitué de la proportion des familles avec enfants dont la mère n'a pas de diplôme (66,6% du poids) et la proportion de ménages dont les parents n'étaient pas à l'emploi durant la semaine de référence du recensement canadien (33,3% du poids). Plus l'indice est élevé (ou le rang décile) sur un territoire d'école primaire, plus préoccupante est la situation.

Indice de développement – Municipalités de Roussillon

L'indice de développement calculé pour chaque municipalité de la MRC

Municipalité	Indice 1996	Indice 2001	Indice 2006
Candiac	11,29	10,23	13,46
Saint-Philippe	3,88	4,76	8,80
La Prairie	6,43	6,53	8,33
Saint-Constant	8,37	6,19	7,70
Mercier	7,41	5,65	6,43
Léry	6,00	3,50	6,17
Sainte-Catherine	9,61	6,07	6,13
Saint-Isidore	3,73	3,97	4,79
Delson	5,69	4,80	5,72
Châteauguay	4,21	3,65	3,92
Saint-Mathieu	4,40	3,82	1,63

Source : Ministère des Affaires municipales, des Régions et de l'Occupation du territoire (MAMROT), Recensement 2001-2006, Statistique Canada.

Cet indice permet d'identifier les milieux les plus dévitalisés (indice inférieur à -5,0). Il n'y a aucune municipalité dans cette situation dans la MRC de Roussillon. Le tableau donne, par contre, une indication par ordre d'importance de la vitalité des villes de la MRC. Candiac se trouve au sommet avec un indice croissant, alors que Saint-Mathieu ferme le tableau avec un indice en forte décroissance depuis 1996. Sept variables socio-économiques sont utilisées pour établir l'indice : 1) le taux d'évolution de la population ; 2) le taux de chômage ; 3) le taux d'emploi de la population de 15 ans et plus ; 4) le pourcentage du revenu en paiement de transfert gouvernemental ; 5) la proportion de la population des ménages à faible revenu ; 6) le revenu moyen des ménages ; 7) le pourcentage de la population de 15 ans et plus n'ayant pas de diplôme du secondaire.

Section 4

Les données statistiques

Profil différencié de certaines caractéristiques

Profil différencié – Scolarité par municipalité

Le niveau de scolarité des hommes et des femmes par municipalité

	Aucun diplôme		Secondaire et professionnel		Collège et cégep		Université	
	H	F	H	F	H	F	H	F
MRC Roussillon	23,4%	22,8%	43,5%	38,9%	15,6%	18,2%	17,5%	20,1%
Châteauguay	24,2%	25,7%	48,3%	41,4%	14,0%	16,6%	13,5%	16,2%
Léry	18,1%	19,2%	47,7%	43,8%	15,1%	15,4%	18,1%	21,2%
Mercier	25,0%	22,1%	47,5%	41,4%	17,1%	19,2%	10,5%	17,1%
Saint-Constant	24,9%	23,5%	44,5%	40,7%	17,4%	19,5%	13,2%	16,3%
Sainte-Catherine	28,0%	24,4%	44,2%	43,6%	15,5%	17,1%	12,2%	15,0%
Delson	26,6%	24,7%	46,7%	37,4%	14,1%	19,1%	12,5%	19,1%
Candiac	13,1%	12,3%	30,9%	30,5%	18,1%	18,8%	37,9%	38,2%
La Prairie	18,3%	21,9%	35,7%	31,1%	17,2%	20,5%	16,7%	27,7%
Saint-Isidore	32,8%	24,7%	48,5%	43,3%	9,3%	17,5%	9,3%	14,4%
Saint-Mathieu	31,2%	35,8%	50,0%	39,6%	11,7%	13,8%	5,8%	10,7%
Saint-Philippe	34,4%	26,4%	48,8%	44,9%	9,4%	17,3%	7,1%	11,1%
Province de Québec	24,9%	25,1%	39,8%	35,5%	14,6%	17,5%	20,7%	22,0%

Source : Recensement 2006, Statistique Canada

En 2006, 23,4 % des hommes et 22,8 % des femmes de 15 ans et plus de la MRC de Roussillon n'ont aucun diplôme de secondaire. Il s'agit malgré tout d'une nette amélioration d'environ 7 points de pourcentage par rapport à 2001. Du côté des personnes ayant un diplôme universitaire égal ou supérieur au baccalauréat, on constate aussi une amélioration en 2006 avec une hausse de près de cinq points de pourcentage du côté des femmes (20,1 %) et de plus de trois points de pourcentage chez les hommes (17,5 %). Les femmes sont également plus nombreuses en proportion à terminer leurs études collégiales et secondaires.

Profil différencié – Revenu médian par municipalité

Le revenu médian et la composition du revenu total

	Revenu médian (avant impôt)		Revenu total					
			Revenu du travail %		Transferts gouv. %		Autres revenus %	
	H	F	H	F	H	F	H	F
MRC Roussillon	37 576\$	24 151\$	82,1	75,2	6,8	15,8	11,2	9,0
Châteauguay	33 199\$	21 266\$	75,9	68,7	10,2	20,2	13,9	11,1
Léry	35 058\$	18 491\$	71,3	71,1	9,8	17,6	18,8	11,6
Mercier	37 842\$	21 370\$	81,5	72,3	7,5	18,2	11,0	9,5
Saint-Constant	39 391\$	25 884\$	86,2	78,7	5,4	14,8	8,3	6,6
Sainte-Catherine	38 563\$	24 952\$	87,0	78,3	6,2	15,3	6,7	6,3
Delson	36 942\$	26 458\$	84,3	79,2	6,8	14,2	8,9	6,5
Candiac	47 519\$	31 138\$	85,1	80,4	3,4	10,0	11,4	9,6
La Prairie	41 179\$	26 710\$	81,8	77,1	5,6	13,3	12,6	9,6
Saint-Isidore	32 059\$	18 932\$	83,5	74,1	9,1	19,9	8,1	6,5
Saint-Mathieu	33 470\$	20 200\$	77,8	69,7	11,0	22,3	11,2	7,9
Saint-Philippe	36 215\$	23 300\$	82,9	76,3	7,1	16,1	10,2	7,7
Province de Québec	30 074\$	19 828\$	76,7	68,1	9,9	19,7	13,4	12,2

Source : Recensement 2006, Statistique Canada.

Le revenu total médian des femmes est plus bas que celui des hommes, peu importe le genre ou le niveau de profession, dans la MRC de Roussillon ainsi que dans l'ensemble des municipalités. Les femmes ont ainsi un revenu total médian équivalent à 64 % de celui des hommes. Si la part du revenu du travail dans le revenu médian total est plus basse, la part des transferts gouvernementaux est plus élevée. Si l'on considère le revenu moyen d'emploi, le montant payé aux femmes équivaut à 71 % de celui des hommes (72 % pour la Montérégie).

Profil différencié – Secteurs d’activité par municipalité

La répartition des emplois selon les grands secteurs d’activité économique

	Primaire		Construction		Fabrication		Services	
	H	F	H	F	H	F	H	F
MRC Roussillon	1 060	495	3 855	700	8 935	3 440	29 670	34 615
Châteauguay	180	55	970	140	2 240	860	7 780	9 165
Léry	20	0	95	10	130	15	495	620
Mercier	105	105	265	65	625	185	1 905	2 255
Saint-Constant	200	75	685	100	1 595	625	4 905	5 625
Sainte-Catherine	80	45	500	90	1 220	505	3 215	3 960
Delson	30	15	205	40	510	185	1 495	1 825
Candiac	105	35	310	70	910	360	3 405	3 910
La Prairie	125	90	455	105	1 045	435	4 760	5 185
Saint-Isidore	130	20	145	25	145	55	335	520
Saint-Mathieu	35	25	50	10	115	60	350	375
Saint-Philippe	45	20	170	55	390	145	1 055	1 175
Province de Québec	108 940	37 045	182 110	23 550	40 4135	169 410	1 385 095	1 619 390

Source : Recensement 2006, Statistique Canada.

Les femmes sont peu présentes dans les secteurs des métiers que l’on retrouve principalement dans le secteur de la construction, de la transformation (secteur manufacturier ou fabrication) et du primaire (l’agriculture, la foresterie et la pêche ainsi que l’extraction minière). Elles sont, par contre majoritaires dans le secteur des services. Le même constat vaut pour toutes les municipalités dans des proportions légèrement différentes.

Profil différencié – Professions par municipalité (partie 1)

Répartition de l'emploi selon les domaines professionnels

	Gestion		Finance et admin.		Sciences naturelles		Santé	
	H	F	H	F	H	F	H	F
MRC Roussillon	5 530	3 005	5 015	12 755	4 155	1 060	805	4 055
Châteauguay	1 085	615	1 605	3 205	870	180	245	1 205
Léry	100	40	50	160	55	0	40	70
Mercier	355	150	360	900	225	45	25	340
Saint-Constant	840	405	735	2 205	675	185	45	620
Sainte-Catherine	520	300	495	1 455	480	125	90	410
Delson	255	160	150	720	195	55	35	180
Candiac	1 025	575	540	1 345	635	170	140	425
La Prairie	1 090	615	880	1 915	830	230	150	600
Saint-Isidore	20	20	40	220	65	30	10	50
Saint-Mathieu	70	20	50	135	20	0	0	35
Saint-Philippe	160	95	110	485	100	30	15	110
Province de Québec	229 145	123 915	211 345	504 125	198 940	56 990	49 660	186 550

Source : Recensement 2006, Statistique Canada.

(Suite page suivante)

Profil différencié – Professions par municipalité (partie 2)

Répartition de l'emploi selon les domaines professionnels

	Sc. Social et enseign.		Ventes et services		Métiers et transport		Fabrication	
	H	F	H	F	H	F	H	F
MRC Roussillon	1 475	4 750	9 110	10 255	12 490	920	3 400	1 325
Châteauguay	375	1 185	2 475	2 950	3 230	220	945	385
Léry	40	80	160	240	200	20	40	10
Mercier	55	350	600	660	900	50	260	50
Saint-Constant	240	605	11 575	1 730	2 435	160	645	310
Sainte-Catherine	100	510	1 015	1 350	1 720	140	485	230
Delson	65	220	470	535	765	70	230	70
Candiac	245	680	1 065	875	700	75	210	40
La Prairie	285	770	1 325	1 290	1 225	85	320	125
Saint-Isidore	25	100	85	125	350	40	55	15
Saint-Mathieu	0	45	85	155	235	20	40	35
Saint-Philippe	40	200	270	340	730	30	160	60
Province de Québec	109 150	248 770	424 805	515 485	540 255	40 795	177 795	84 240

Source : Recensement 2006, Statistique Canada.

Les femmes dominent largement dans cinq domaines de professions sur dix, dont la santé (83,3 %), les sciences sociales, l'enseignement et l'administration publique (76,4 %) et les affaires, la finance et l'administration (71,7 %). Ce sont trois des secteurs d'emploi comptant parmi les mieux rémunérés. Par contre, elles sont quasiment absentes dans le domaine des métiers, du transport et de la machinerie (7,1 %). La répartition des femmes dans les groupes professionnels est semblable dans toutes les municipalités ainsi que dans l'ensemble de la Montérégie.

Section 5

Les données statistiques

Caractéristiques du territoire agricole

Superficies agricoles et terres en culture

Nombre d'exploitations, superficies agricoles totales et en culture

Territoire	Nombre de fermes	Superficie municipale/ régionale	Superficie agricole totale (ha - %)	Superficie en culture (ha)	Superficie moyenne par ferme (ha)
MRC de Roussillon	197	37 150	17 056 (46%)	1 5559	87
Mercier (Châteauguay-Léry)	54	9 224	3 587 (39%)	3 314	66
Saint-Constant (Delson-Candiac La Prairie-Sainte-Catherine)	43	13 360	3 737 (27%)	3 123	87
Saint-Isidore	43	5 200	4 560 (88%)	4 326	106
Saint-Mathieu	26	3 227	1 853 (57%)	1 741	71
Saint-Philippe	31	6 166	3 319 (54%)	3 057	107
Montérégie	7 118	1 111 080	70 7101	54 0118	99

Source : Recensement des communautés agricoles 2006, Statistique Canada.

La zone agricole permanente couvre 73 % du territoire de la MRC de Roussillon, soit 27 112 hectares (ha). À l'intérieur de cette zone, les 197 fermes couvrent une superficie totale 17 056 ha, soit 46 % de l'ensemble du territoire ou 63 % de la zone agricole permanente. En somme, plus du tiers (37 %) de la zone agricole permanente, soit une superficie de 10 056 ha sert à des usages non agricoles (carrières, camping, golf, commerces, etc.). Il s'agit d'une superficie significative qui représente presque le double de la superficie agricole de la Montérégie (20 %). Dans le cas de la CMM, la superficie servant à des usages non agricoles atteint 50 %.

Aspects économiques du territoire agricole

Revenus totaux, dépenses et valeurs du capital agricole par municipalité

Territoire	Nombre de fermes déclarantes	Revenu total brut (M\$)	Dépense de fonctionnement (M\$)	Capital agricole total (M\$)
MRC de Roussillon	197	60,9	53,6	228,5
Mercier (Châteauguay-Léry)	54	11,2	8,1	53,7
Saint-Constant (Delson-Candiac La Prairie-Sainte-Catherine)	43	26,9	26,3	56,5
Saint-Isidore	43	14,5	12,4	64,9
Saint-Mathieu	26	2,5	2,3	23,6
Saint-Philippe	31	5,8	4,4	29,9
Montréal	7118	2278	1912,8	8987,7

Source : Recensement des communautés agricoles 2006, Statistique Canada.

Les revenus totaux bruts annuels des 197 entreprises agricoles de la MRC de Roussillon se chiffrent à près de 61 millions de dollars alors que les dépenses de fonctionnement atteignent 53,6 millions de dollars pour un profit brut de 7,3 millions de dollars. La zone agricole est caractérisée par une forte dominance des productions végétales. Les trois-quarts des superficies en culture sont des cultures céréalières et protéagineuses. L'élevage a de moins en moins d'importance tandis qu'il n'y a plus d'exploitation forestière sur le territoire. La valeur du capital agricole total est en nette croissance atteignant en 2006 presque de 9 milliards de dollars.

La relève agricole

Âge moyen des exploitants et répartition selon l'âge

Territoire	Nombre de déclarants	Âge moyen	Nombre de déclarants par tranche d'âges (% du total)		
			Moins de 35 ans	35 à 54 ans	55 ans +
MRC de Roussillon	285	51,9	12%	47%	44%
Mercier et Châteauguay	85	51,4	18%	41%	47%
Saint-Constant (Delson-Candiac La Prairie-Sainte-Catherine)	65	53,1	15%	38%	38%
Saint-Isidore	75	52,2	13%	46%	33%
Saint-Mathieu	35	50,5	29%	57%	29%
Saint-Philippe	35	51,7	0	43%	57%
Montérégie	10 710	49,7	11%	54%	33%

Source : Recensement des communautés agricoles 2006, Statistique Canada.

La question de la relève agricole est certes une préoccupation importante qui prend un sens particulier en milieu périurbain en raison d'une plus grande proportion d'exploitants ayant plus de 55 ans qu'ailleurs en région plus éloignée des centre-villes. Il s'agit d'un signe évident du manque de relève. De plus, le prix souvent plus élevé des terres agricoles en milieu périurbain est loin de faciliter le transfert de propriété vers la relève. Les exploitations se retrouvent donc dans une situation précaire et les investissements pour améliorer leurs installations se font de plus en plus rares. Une proportion moyenne de 44 % d'exploitants ayant plus de 55 ans dans Roussillon est élevée comparativement à 33 % en Montérégie et 32 % en moyenne dans l'ensemble du Québec.

Évolution des activités agricoles dans Roussillon

Évolution du nombre de fermes et des superficies cultivées, activités sur une période de vingt ans, de 1986 à 2006

Territoire	Nombre de fermes			Superficie agricole totale			Superficie cultivée			Superficie moyenne		
	1986	1996	2006	1986	1996	2006	1986	1996	2006	1986	1996	2006
MRC Roussillon	335	253	197	18 876	18 649	17 056	17 710	16 015	15 559	56	74	87
Châteauguay	21	n/d	n/d	1 071	n/d	n/d	942	n/d	n/d	51	n/d	n/d
Mercier	72	70	54	2 747	4 057	3 587	2 614	3 145	3 314	38	58	66
Saint-Constant	51	37	43	3 438	3 305	3 737	3 279	4 041	3 123	67	89	87
La Prairie	27	16	n/d	1 667	1 409	n/d	1 352	1 115	n/d	50	88	n/d
Saint-Isidore	67	58	43	4 406	5 059	4 560	4 244	4 759	4 326	66	87	106
Saint-Mathieu	42	25	26	2 225	1 586	1 853	2 133	1 323	1 741	53	63	71
Saint-Philippe	55	47	31	3 322	3 233	3 317	3 146	2 748	3 057	57	69	107

Source : Recensement des communautés agricoles 2006, Statistique Canada.

Le nombre de fermes, comme c'est le cas dans d'ailleurs dans l'ensemble du Québec, est en constante diminution, mais une diminution beaucoup plus rapide (41 %) qu'au Québec (26 %). À noter que cette consolidation des entreprises tend à augmenter la superficie moyenne des fermes. En ce qui a trait aux superficies agricoles totales des municipalités, elles sont généralement en recul, sauf à Saint-Philippe et Saint-Isidore où elles ont été maintenues. C'est à Saint-Constant et à La Prairie que la diminution est la plus importante (27 %), tout comme celle des superficies cultivées (32 %). Elles sont également en net recul à Saint-Mathieu (18 %).

Section 6

Les données statistiques

Perspectives démographiques 2031

Perspectives démographiques de Roussillon d'ici 2031

Projections de la population de la MRC de Roussillon établies en 2005

	Recensements			Projections			
	1991	1996	2001	2006	2011	2016	2021
MRC Roussillon	118 355	132 167	138 172	154 453	158 636	162 825	165 980

Source : Institut de la statistique du Québec 2010

En 2005, en s'appuyant sur les résultats du recensement de 2001, l'Institut de la statistique du Québec (ISQ) faisait les projections présentées ci-haut jusqu'en 2021. On peut noter un écart relativement important avec la projection de 2006 (tableau ci-haut) et la réalité du recensement 2006 (tableau ci-bas). Les projections de la population de Roussillon établies sur la base de 2001 (154 453 h.) étaient conservatrices puisque l'écart avec la réalité du recensement 2006 (161 151 h.) est tout près de 6 700 personnes.

Si les calculs de 2010 effectués sur la base du recensement de 2006 sont tout aussi conservateurs, on peut s'attendre à que la population de la MRC de Roussillon franchisse probablement le cap des 200 000 habitants en 2031. Mais il ne faut pas anticiper davantage que l'ISQ qui prévoit pour sa part une croissance de 22,1 % de la population de la MRC de Roussillon d'ici 2031, ce qui donne un pronostic de 196 754 habitants. Il vaut mieux demeurer prudent dans l'utilisation des perspectives en statistique. Une phrase anodine en début d'analyse en dit long sur le sujet : « En 2031, si les tendances actuelles se prolongent »...

Projections de la population de la MRC de Roussillon établies en 2010

	Recensement	Projections					
	2006	2006	2011	2016	2021	2026	2031
MRC Roussillon	149 996	161 151	172 137	179 842	186 547	192 409	196 754

Source : Institut de la statistique du Québec 2010

Perspectives démographiques 2031 – Comparaison avec d'autres MRC

Projections de la population des MRC choisies à des fins de comparaison établies en 2010

	Croissance	Projections					
	2006-2031	2006	2011	2016	2021	2026	2031
MRC Roussillon	22,1 %	161 151	172 137	179 842	186 547	192 409	196 754
MRC Couronne Sud							
Vaudreuil-Soulanges	52,5 %	122 089	140 288	154 937	167 451	178 062	186 213
Marguerite-D'Youville	17,2 %	70 629	73 568	76 611	79 271	81 449	82 769
La Vallée-du-Richelieu	30,1 %	107 951	117 271	124 947	131 533	136 891	140 397
MRC Couronne Nord							
Les Moulins	53,9 %	130 475	150 381	166 499	180 591	192 260	200 850
Thérèse-De Blainville	28,5 %	144 890	154 903	163 533	171 879	179 766	186 246
Mirabel	60,8 %	35 309	41 574	46 702	51 051	54 437	56 786

Source : Institut de la statistique du Québec 2010

Ce sont 21 MRC qui connaîtront un essor démographique supérieur à 25 % en 2031, dont sept atteindront plus de 35 %. Mirabel arrive en tête de liste avec une croissance attendue de près de 61 %, suivie de la MRC Les Moulins (54 %), dans la Couronne Nord, et de Vaudreuil-Soulanges (53 %), dans la Couronne Sud. Parmi les MRC choisies à des fins de comparaison, seules les MRC Marguerite-D'Youville (17,2 %) et Roussillon (22,1 %) obtiennent un score inférieur à 25 %. En 2031, plus de la moitié de la population du Québec vivra dans les 29 MRC qui auront connu, au cours de la période 2006-2031, un accroissement se situant au-dessus de 15 %. Il faut noter que le rythme de croissance ira en diminuant à partir de 2011 jusqu'en 2031, alors que la croissance démographique du Québec ne serait plus que de 0,3 %. À noter que toutes les MRC de la Montérégie (21,6 % en moyenne) seront en croissance d'ici 2031.

Le Québec connaîtra un vieillissement important de sa population, la proportion des personnes de 65 ans et plus dans la population passant de 14 % en 2006 à près de 26 % en 2031. Dans Roussillon, la proportion des 65 ans et plus doublera passant de 10,2 % en 2006 à 21,4 % en 2031 ; l'âge médian passera de 37,4 ans à 42,5 ans.

